

경찰청 총기관리 시스템 Device (SAM, RF, Printer) Manual

2014.8.20

본 사용설명서 와 제품은 저작권법 및 특허법에 의해 보호되어 있습니다.

JYTECH의 사전 서면동의 없이 사용설명서 및 제품의 일부 또는 전체를 복사, 복제, 번역 또는 전자매체나 기계가 읽을 수 있는 형태로 바꿀 수 없습니다.

이 사용설명서와 제품은 표기상의 잘못이나 기술적인 잘못이 있을 수 있으며 사전 통보 없이 이러한 내용들이 변경될 수 있습니다.

경찰청 총기관리 시스템 장비 설치 매뉴얼			
Project	설치 및 테스트 매뉴얼	Version	1.00

Copyright © 2014 JYTECH Inc.

Table of Contents

1.	설치 전 읽어보기	3
1.1	Duali DE-620L, Card Printer Driver 및 Printer안의 RF Reader 설치 및 테스트	3
1.2	총기관리 카드 발급 시스템에 필요한 소프트웨어 설치하기	3
1.3	설치 프로그램 폴더 구조	5
1.4	소프트웨어 운영에 필요한 DLL파일	6
2.	Duali DE-620L 드라이버 설치	7
2.1	Duali DE-620L USB 드라이버 설치하기	7
3.	IDP Smart-50S 프린터 드라이버 설치	11
3.1	IDP Smart-50S 프린터 드라이버 설치	11
3.2	태극문양 워터마크 설정하기	14
4.	카드 프린터의 RF Reader 설치	17
4.1	Duali DE-ABCM USB드라이버 설치하기(서울,경기 이외 지역).....	17
4.2	OMNIKEY CardMan 5x21 USB 드라이버 설치하기 (서울,경기)	26
5.	카드 발급 장치 테스트	30
5.1	장치 연결상태 점검	30
5.2	인증 SAM 시리얼 번호 확인	31
5.3	Duali DE-620L장비에서 RF 카드 Pre-Encoding 읽기	32
5.4	프린터에 장착된 RF Reader 상태 점검	33
5.5	3가지 종류 카드 전사 테스트	34
5.6	Web(OCX) 정상 작동 테스트	35
6.	교육 내용 및 프린터 라벨 부착 위치	37
6.1	카드 잡는법	37
6.2	카드 장착 방향	37
6.3	카드 프린터 리본 교체방법	38
6.4	카드 프린터 라벨 부착 위치	39
7.	기 타	40
7.1	장애처리 및 점검	40
7.2	설치 시 주의사항	40
7.3	설치 후 점검사항	40

경찰청 총기관리 시스템 장비 설치 매뉴얼			
Project	설치 및 테스트 매뉴얼	Version	1.00

1. 설치 전 읽어보기

1.1 Duali DE-620L, Card Printer Driver 및 Printer안의 RF Reader

설치 및 테스트

- “C:\PoliceGunSystem\APIs” 폴더의 “PoliceGunTest.exe” 프로그램에서 카드 발급에 필요한 장치들의 연결 상태 및 카드 발급 테스트를 점검할 수 있습니다.

※ 본 매뉴얼에서 설명한 내용은 Windows 7 32비트 환경에서 설명하고 있습니다.
OS 환경이 다를 경우 설명서의 내용과 조금 다를 수 있습니다.

1.2 총기관리 카들 발급 시스템에 필요한 소프트웨어 설치하기

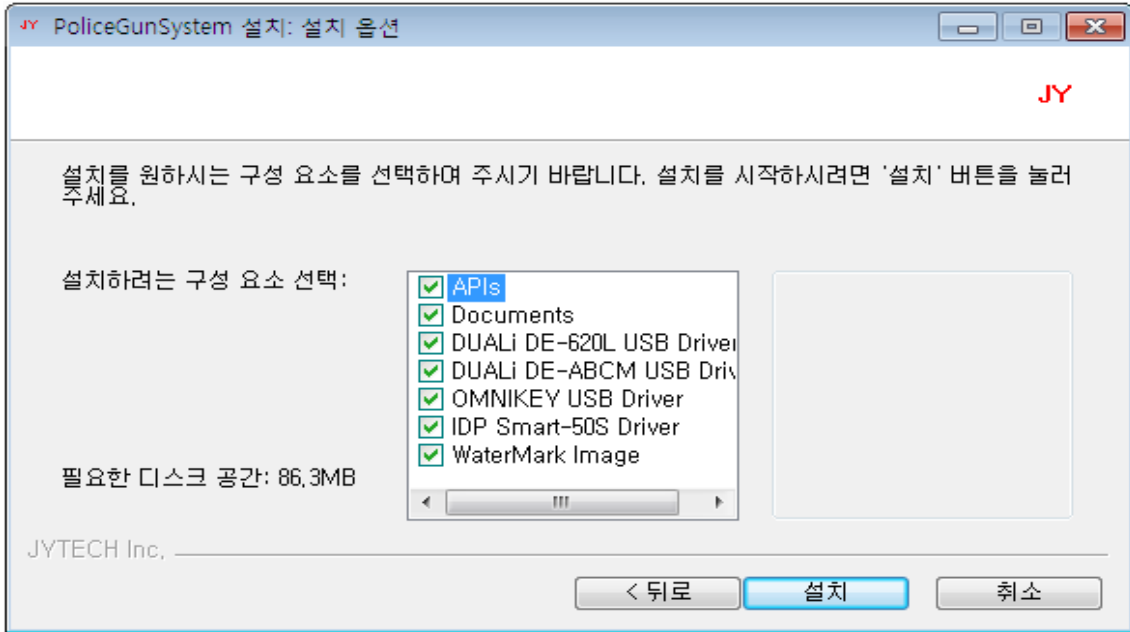
설치 프로그램 “PoliceGunSystemActiveX.exe” 프로그램을 실행합니다.



[그림 1-1] “PoliceGunSystemActiveX.exe “ 프로그램 설치 초기 화면

※ 본 설치 프로그램은 장치 드라이버를 지정된 위치에 복사하는 기능만 제공합니다. 프로그램 종료 후 장치 드라이버를 수동으로 설치해야 합니다.

경찰청 총기관리 시스템 장비 설치 매뉴얼			
Project	설치 및 테스트 매뉴얼	Version	1.00



- . APIs : 카드 발급에 필요한 프로그램(ActiveX포함)을 복사합니다.
- . Documents : 설치 매뉴얼 및 API 매뉴얼을 복사합니다.
- . DUALi DE-620L USB Driver : DUALi DE-620L USB 드라이버를 복사합니다.
- . DUALi DE-ABCM USB Driver : DUALi DE-ABCM USB 드라이버를 복사합니다.
- . OMNIKEY USB Driver : OMNIKEY CardMan 5x21 USB 드라이버를 복사합니다.
- . IDP Smart-50S Driver : IDP Smart-50S 프린터 드라이버를 복사합니다.
- . WaterMark Image : WaterMark 이미지를 복사합니다.



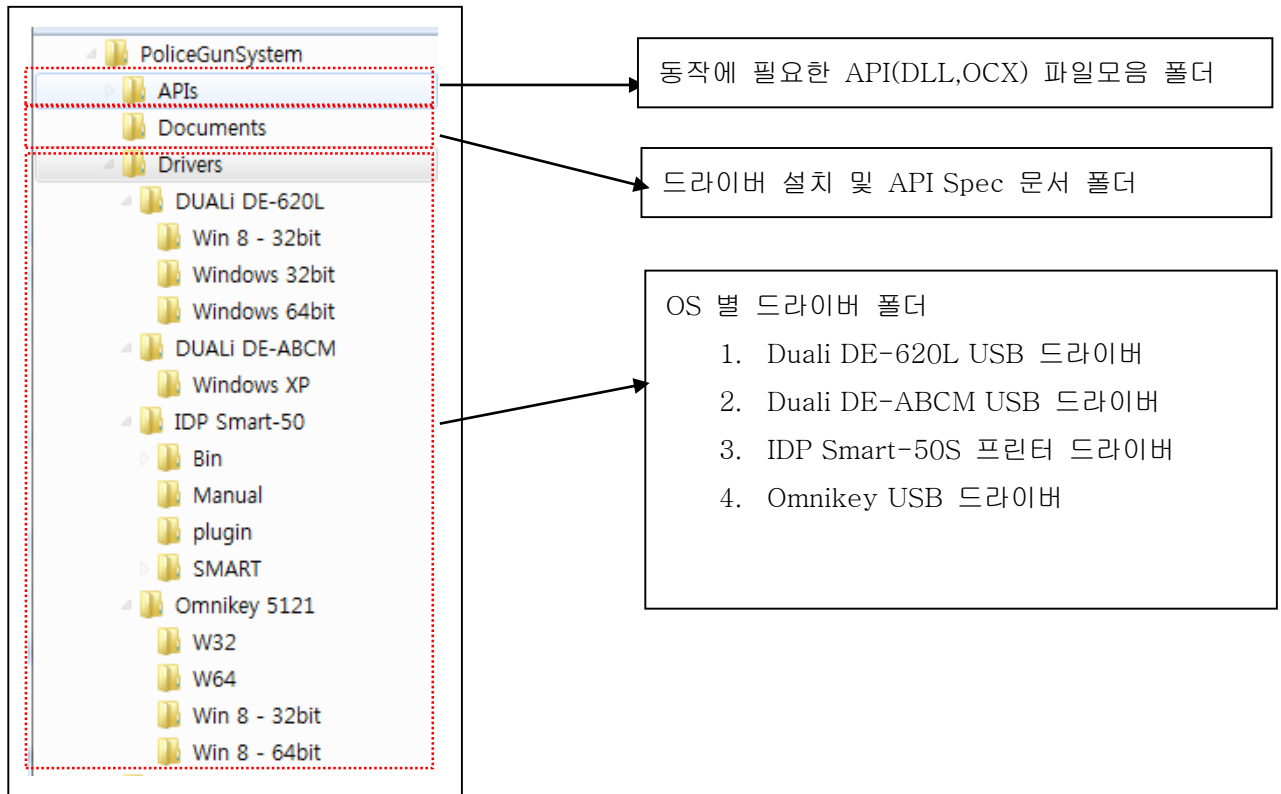
[그림 1-2] 진행 과정 및 종료화면

프로그램 설치가 정상적으로 완료되면 1.3절의 그림과 같이 “C: \PoliceGunSystem” 폴더에 모든 프로그램들이 복사됩니다.

경찰청 총기관리 시스템 장비 설치 매뉴얼			
Project	설치 및 테스트 매뉴얼	Version	1.00

1.3 설치 프로그램 폴더 구조

정상적으로 설치가 완료되면 “C:\PoliceGunSystem” 폴더에 모든 소프트웨어들이 설치됩니다.



[그림 1-3] 설치된 파일 폴더구성 화면

모든 소프트웨어 설치 과정이 끝나면 “2. 절” 항목 이후의 순서에 따라 아래의 순서와 같이

1. “Duali DE-620L” USB 드라이버 설치합니다.
2. “IDP Smart-50S” 프린터 드라이버를 설명서를 참조하여 순서대로 설치하십시오.
3. 프린터의 RF Driver를 설치 합니다.
 - “Duali DE-ABCM ” USB 드라이버.(서울, 경기 이외 지역)
 - “OMNIKEY CardMan 5x21” USB 드라이버 .(서울, 경기)

● APIs 폴더에 있는 DLL 파일들은 카드 발급시 반드시 있어야 하는 파일들입니다. 삭제하거나 폴더 이름을 변경하거나 파일들을 삭제하지 마십시오.

경찰청 총기관리 시스템 장비 설치 매뉴얼			
Project	설치 및 테스트 매뉴얼	Version	1.00

1.4 소프트웨어 운영에 필요한 DLL파일

경찰청 총기소지 관리 시스템에 필요한 장비 제어관련 DLL 파일들은 다음과 같습니다.

DLL 이름	동 작 기 능	비 고
PoliceGunJY.dll	카드 발급과 관련하여 모든 동작을 담당	
DualCardDll.dll	Duali DE-620L 장비 DLL	
SmartComm2.dll	IDP Smart-50S 카드 프린터 장비 DLL	
CardPos.ini	카드 전사 좌표 정보 파일	
PoliceGunX.ocx	ActiveX용 ocx 파일	
PoliceGunX.inf	ActiveX용 inf 파일	
PoliceGunTest.exe	SAM, Pre-Encoding 등 환경 테스트 프로그램	동작과 관련 없음

- 위의 프로그램들은 모두 같은 폴더에서 존재해야 합니다.
- 설치 프로그램은 시스템 Path에 “C:\PoliceGunSystem\APIs”의 경로를 자동으로 추가합니다.
- 프로그램 동작 시 로그파일이 생성됩니다. 폴더 이름은 “JY_TECH”이며 “PoliceGunJY.dll”이 존재하는 서브 폴더에서 생성 됩니다.

경찰청 총기관리 시스템 장비 설치 매뉴얼			
Project	설치 및 테스트 매뉴얼	Version	1.00

2. Duali DE-620L 드라이버 설치

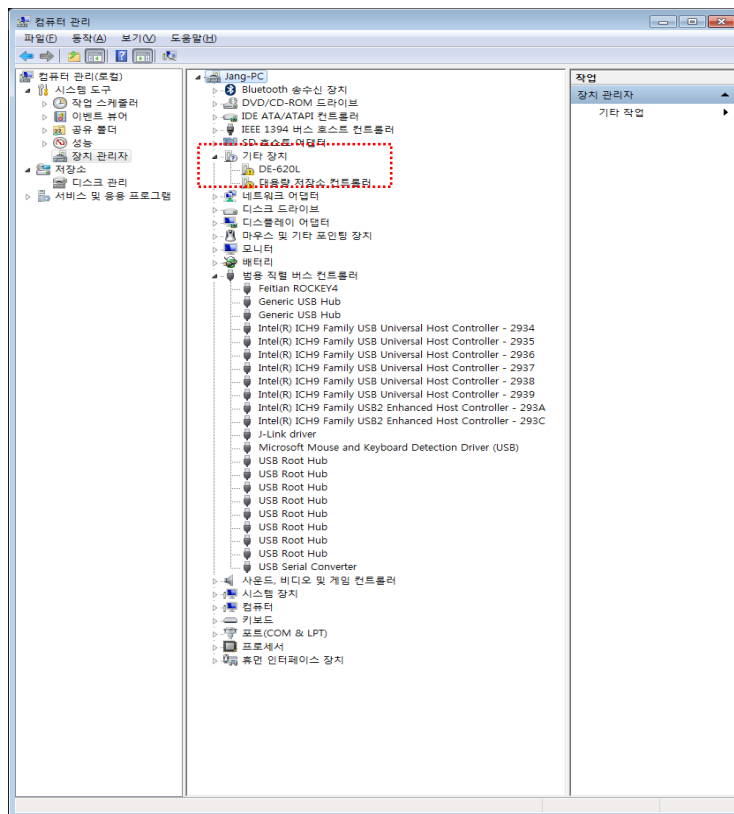
2.1 Duali DE-620L USB 드라이버 설치하기

Step 1:

“Duali DE-620L” RF 리더기 장비를 컴퓨터에 연결합니다. 정상적으로 연결되면 리더기 상단에 Blue Color 램프 2개에 불이 들어옵니다. 그리고 2번에 걸쳐 다른 음의 부저음이 나타나면 정상적으로 연결이 되었습니다.

Step 2:

장치 관리자 화면으로 이동합니다. 기타 장치에 “DE-620L”이 보이는지 확인합니다.



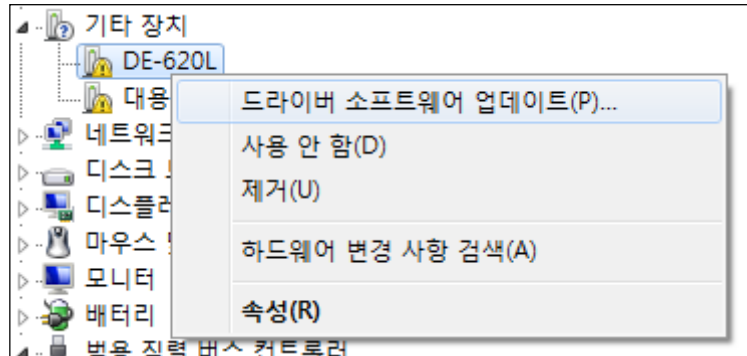
[그림 2-1] 장치관리자 드라이버 설치전 초기 화면

시스템에 따라 기타 장치 항목에서 “Unknown Device”로 보일 수 있습니다. 만약 “Unknown Device”으로 인식될 경우 그 장치를 선택한 후 “Step3”에서 동일한 순서로 설치합니다.

경찰청 총기관리 시스템 장비 설치 매뉴얼			
Project	설치 및 테스트 매뉴얼	Version	1.00

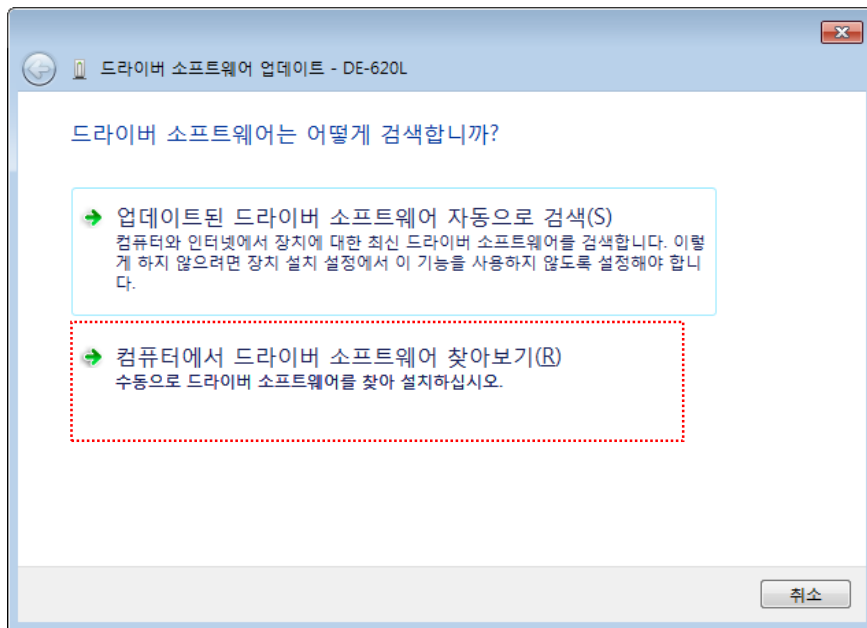
Step 3:

“DE-620L”에 마우스를 올려놓고 마우스 오른쪽 버튼을 클릭하여 “드라이버 소프트웨어 업데이트”버튼을 클릭합니다.



[그림 2-2] 기타 장치에서 “드라이버 소프트웨어 업데이트” 화면

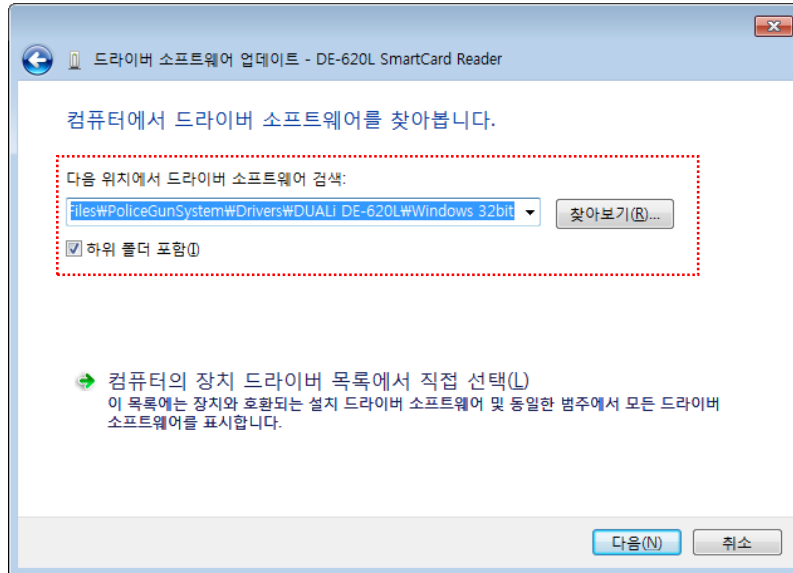
아래의 화면이 나타나면 “컴퓨터에서 드라이버 소프트웨어 찾아보기” 항목을 클릭합니다.



[그림 2-3] USB 드라이버 및 기본항목 테스트 프로그램

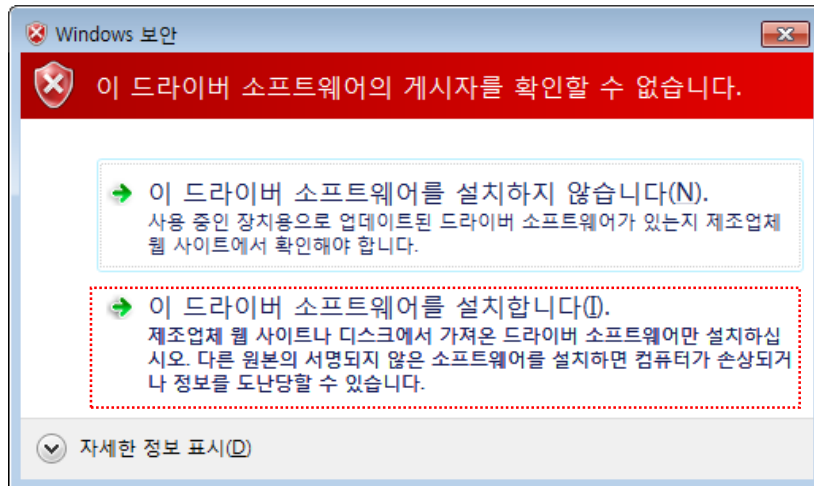
경찰청 총기관리 시스템 장비 설치 매뉴얼			
Project	설치 및 테스트 매뉴얼	Version	1.00

아래의 화면이 나타나면 “찾아보기” 버튼을 클릭하여 지정된 위치를 설정합니다.



[그림 2-4] USB 드라이버 Path 지정하기

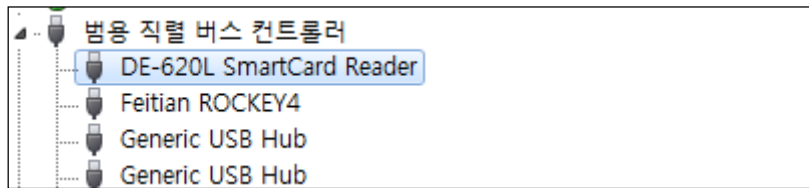
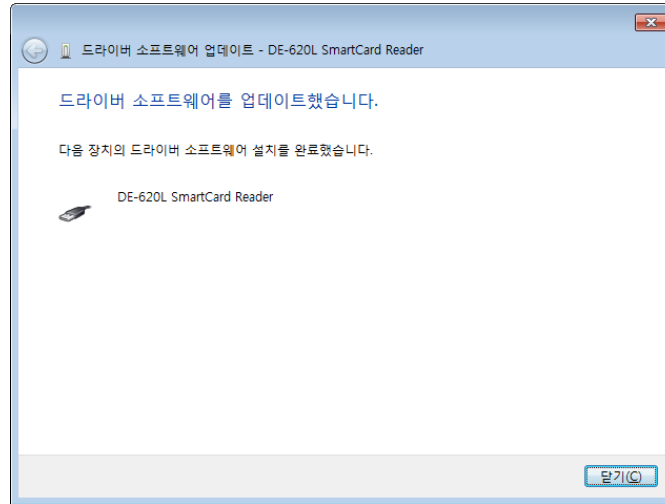
“이 드라이버 소프트웨어를 설치합니다” 를 클릭하여 설치를 진행합니다.



[그림 2-5] USB 드라이버 설치 시작 화면

경찰청 총기관리 시스템 장비 설치 매뉴얼			
Project	설치 및 테스트 매뉴얼	Version	1.00

모든 과정이 끝나면 장치관리자 화면에서 설치된 드라이버 이름을 확인할 수 있습니다.
장치 관리자 화면에 설치된 드라이버가 나타나지 않으면 순서대로 반복하십시오.



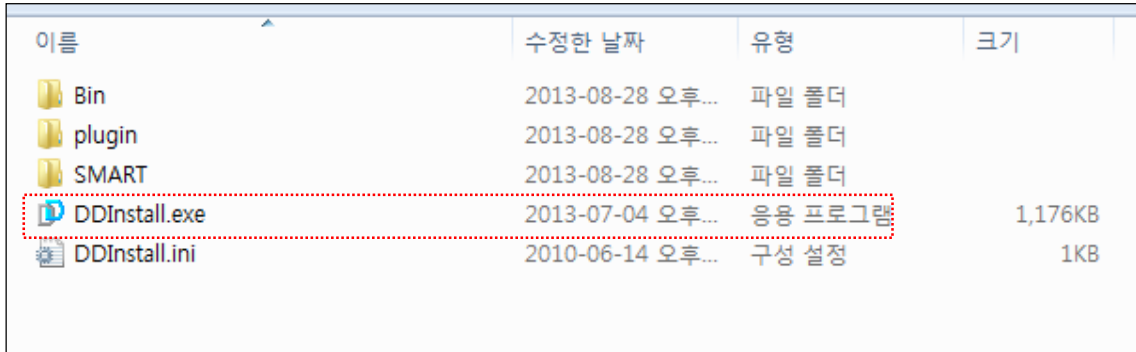
[그림 2-6] USB 드라이버 종료 및 장치관리자 화면

경찰청 총기관리 시스템 장비 설치 매뉴얼			
Project	설치 및 테스트 매뉴얼	Version	1.00

3. IDP Smart-50S 프린터 드라이버 설치

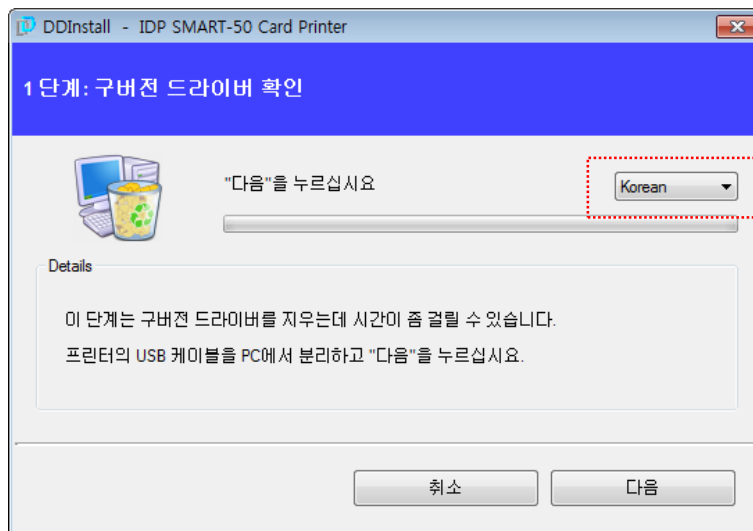
3.1 IDP Smart-50S 프린터 드라이버 설치

1. “C:\PoliceGunSystem\Drivers\IDP Smart-50\DDInstall.exe” 프로그램을 실행하여 프린터 드라이버 설치를 시작합니다.



[그림 3-1] IDP Smart-50S 프린터 드라이버 설치 프로그램

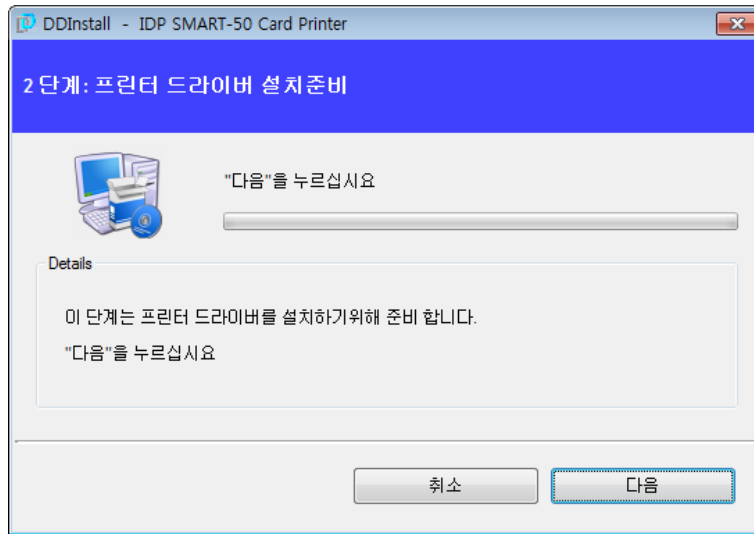
2. “Korean” 언어로 설정 변경하고 프린터의 USB 케이블을 분리하고 “다음” 버튼을 클릭합니다.



[그림 3-2] 드라이버 설치 초기화면

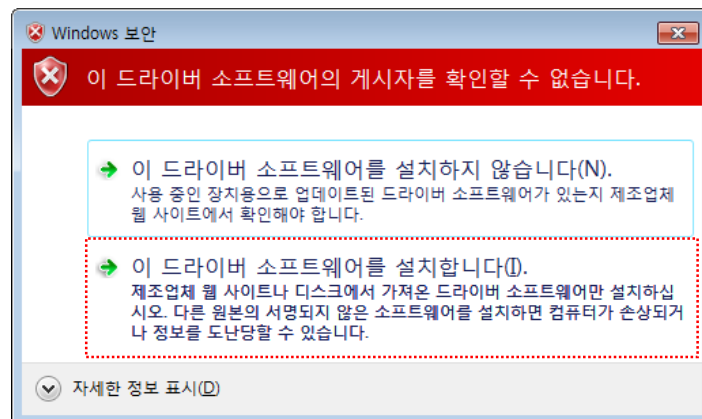
경찰청 총기관리 시스템 장비 설치 매뉴얼			
Project	설치 및 테스트 매뉴얼	Version	1.00

3. 구버전 드라이버 삭제후 2단계 준비 화면이 나타나면 “다음” 버튼을 클릭합니다.



[그림 3-3] 드라이버 설치 초기화면

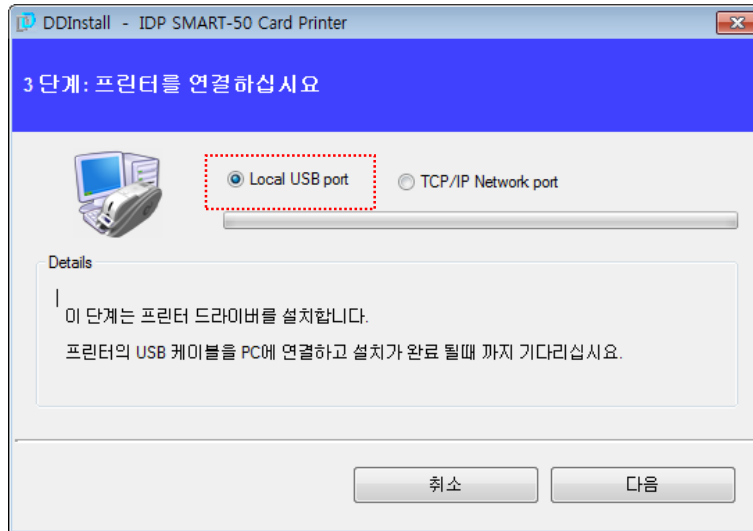
4. 아래의 화면이 나타나면 “이 드라이버 소프트웨어를 설치합니다” 항목을 클릭하여 설치를 진행합니다.



[그림 3-4] 프린터 드라이버 설치 확인 화면

경찰청 총기관리 시스템 장비 설치 매뉴얼			
Project	설치 및 테스트 매뉴얼	Version	1.00

5. 프린터 USB 케이블을 PC에 연결하고 아래의 프린터 포트 설정 화면이 나타나면 “Local USB port”항목을 선택하고 “다음” 버튼을 클릭하여 설치를 진행합니다.



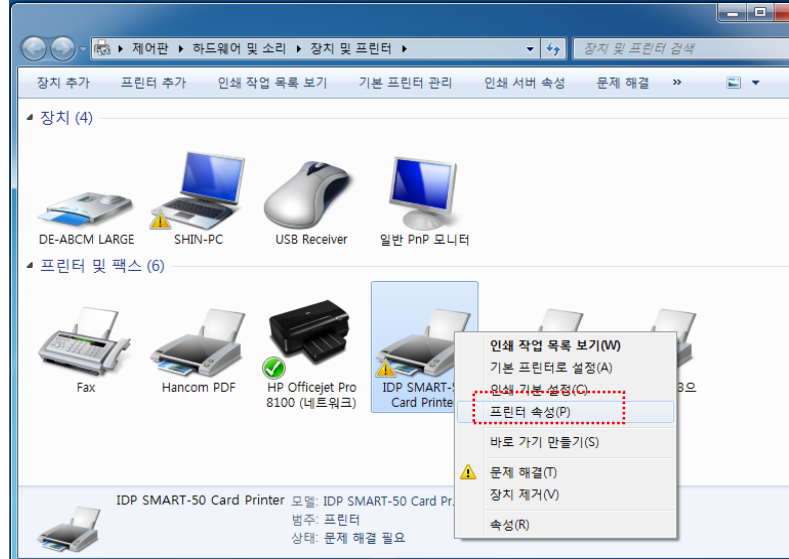
[그림 3-5] 프린터 드라이버 포트 설정 화면

다음 화면에 나타나는 항목에 따라 프린터 드라이버 설치를 진행 완료합니다.

경찰청 총기관리 시스템 장비 설치 매뉴얼			
Project	설치 및 테스트 매뉴얼	Version	1.00

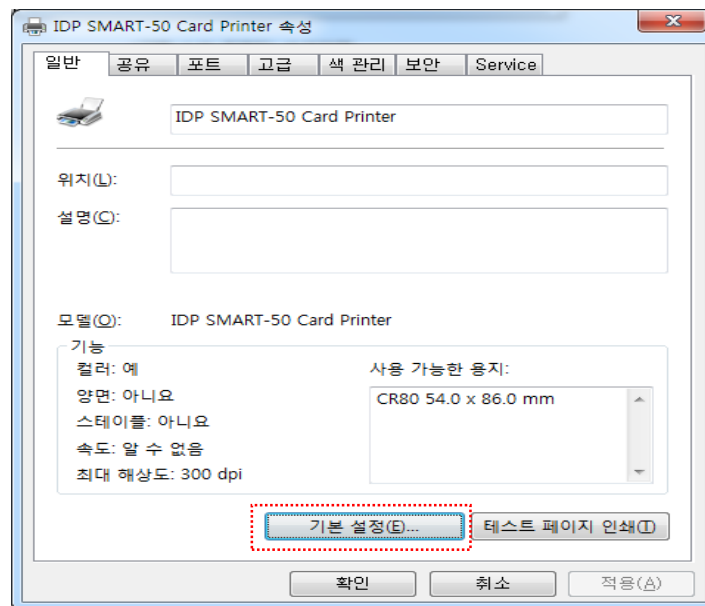
3.2 태극문양 워터마크 설정하기

1. 카드 전사시 보안을 위하여 오버레이 태극 마크를 설정하는 방법을 설명합니다.
 “장치 및 프린터”에서 설치된 오른쪽 마우스클릭 프린터 속성을 선택합니다.



[그림 3-6] 프린터 속성화면

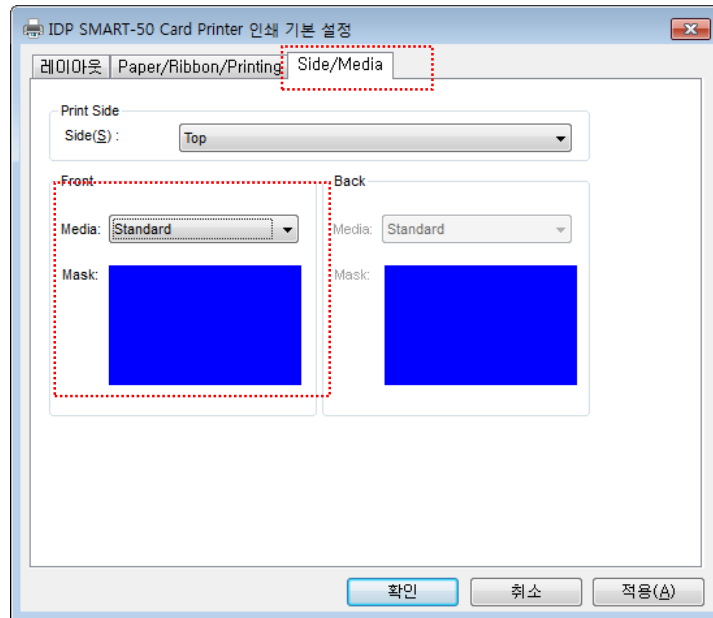
2. 아래의 화면에서 “기본설정”을 클릭합니다.



[그림 3-7] 프린터 속성화면

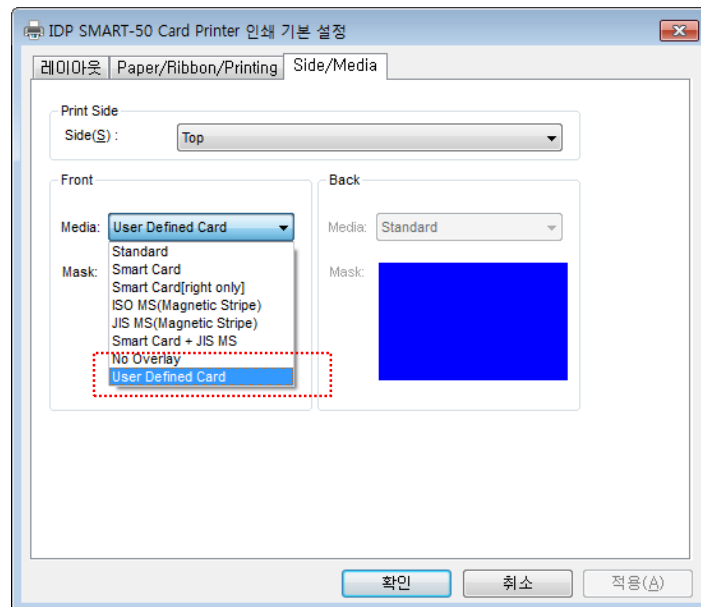
경찰청 총기관리 시스템 장비 설치 매뉴얼			
Project	설치 및 테스트 매뉴얼	Version	1.00

3. 아래의 화면에서 “Side/Media” 탭에서 “Front”의 Media 항목을 선택합니다.



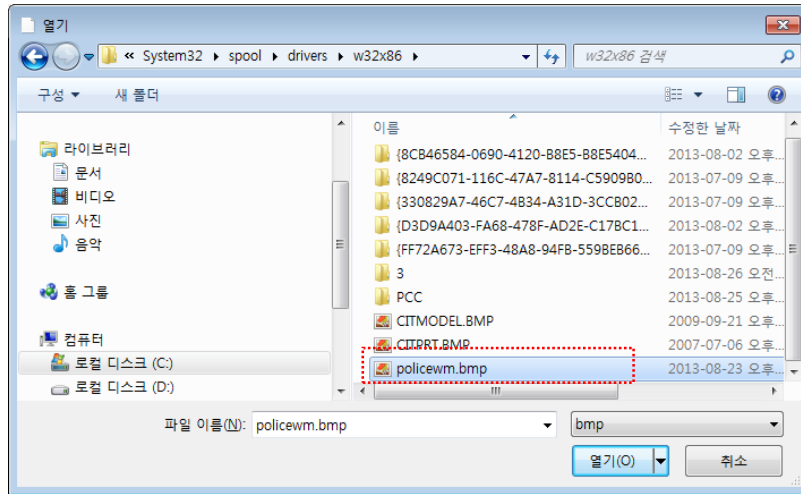
[그림 3-8] “Side/Media” 탭 선택하기 화면

4. “User Defined Card” 항목을 선택하고 제공된 워터마크 파일 “policewm.bmp” 파일을 선택합니다.



[그림 3-9] “User Defined Card” 항목 선택 화면

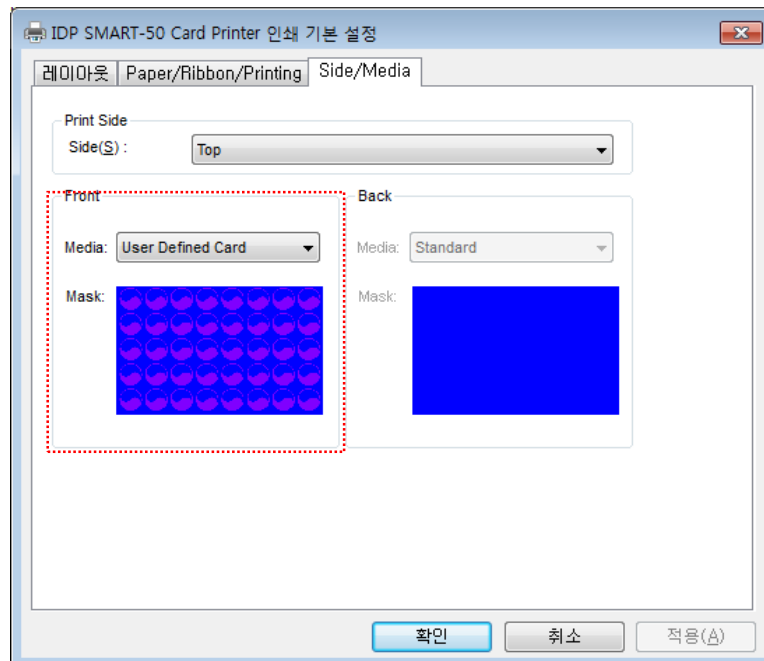
경찰청 총기관리 시스템 장비 설치 매뉴얼			
Project	설치 및 테스트 매뉴얼	Version	1.00



[그림 3-10] 태극 문양 워터마크 파일 선택 화면

※ Windows 64비트의 경우 “w32x86” 폴더대신 “x64” 폴더에 있는 “policewm.bmp” 파일을 선택합니다.

2. 모든 설치가 끝나면 카드 전사시 Overlay 표면에 태극문양이 전사됩니다.



[그림 3-11] 태극 문양 워터마크 이미지 설정 완료 화면

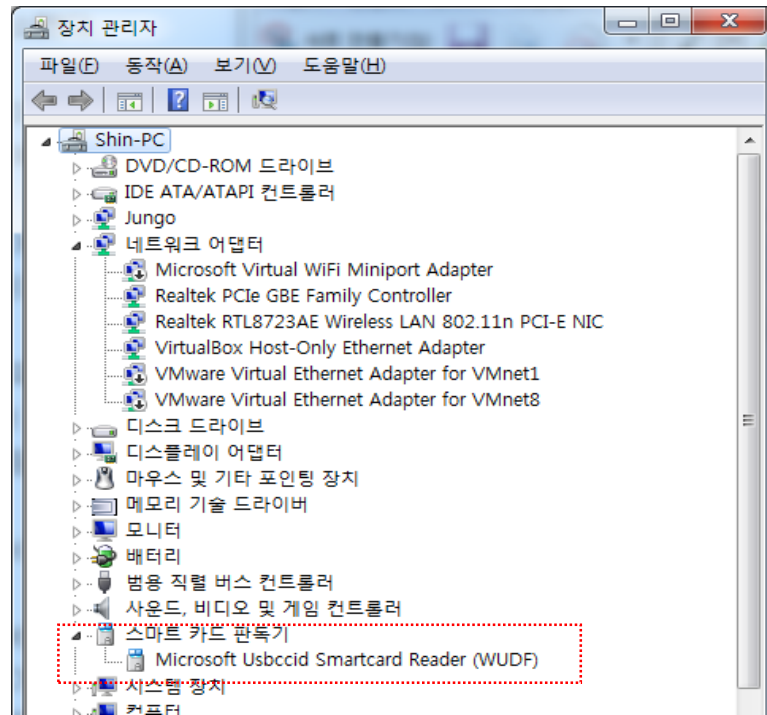
경찰청 총기관리 시스템 장비 설치 매뉴얼			
Project	설치 및 테스트 매뉴얼	Version	1.00

4. 카드 프린터의 RF Reader 설치

4.1 Duali DE-ABCM USB드라이버 설치하기(서울,경기 이외 지역)

Window 7에는 기본으로 설치되어 있습니다.

장치관리자에서 아래를 확인합니다.



[그림 4-1] Windows 7의 장치관리자에서 Duali DE-ABCM 정상 설치 화면

시스템에 따라 기타 장치 항목에서 “Unknown Device”로 보일 수 있습니다. 카드 프린터를 Restart하고 약 1분후에 다시 확인 하십시오.

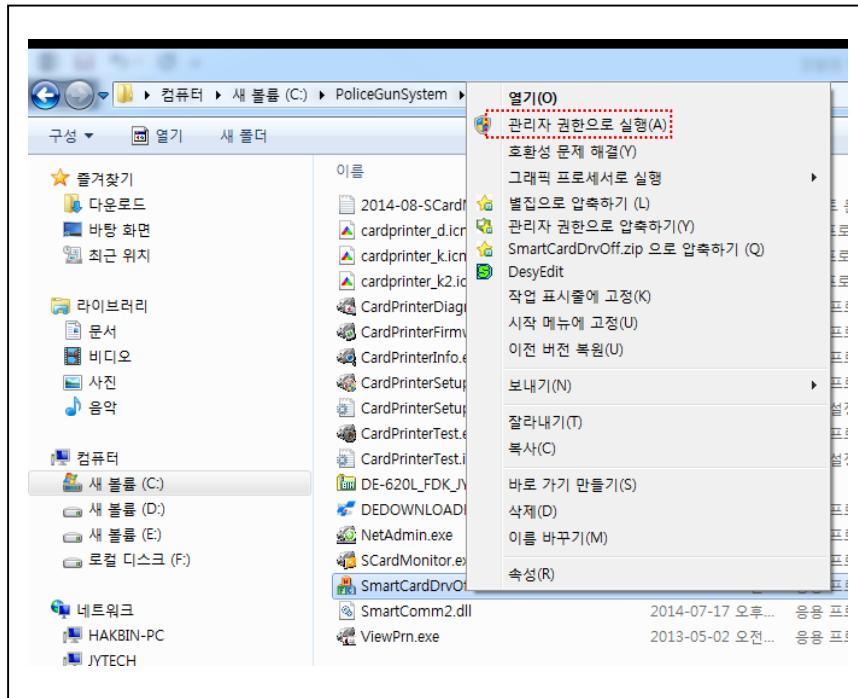
경찰청 총기관리 시스템 장비 설치 매뉴얼			
Project	설치 및 테스트 매뉴얼	Version	1.00

Window 7에서 레지스트리 값을 변경을 변경합니다.

C:\WPoliceGunSystem\Utilities\ SmartCardDrvOff.exe (관리자 권한으로 실행)

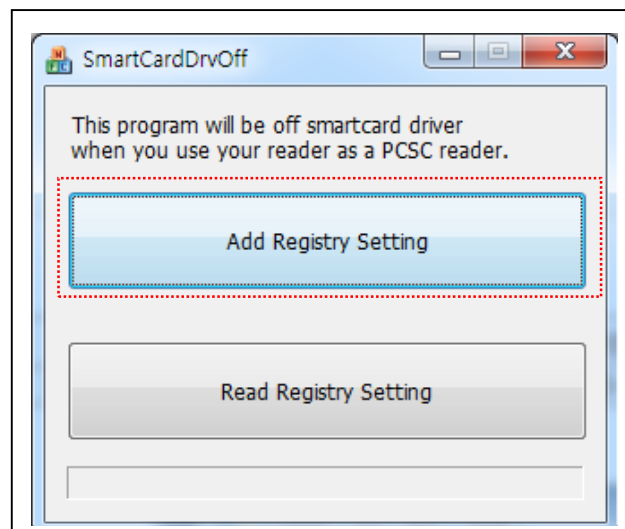
Window 탐색기에서 C:\WPoliceGunSystem\Utilities

SmartCardDrvOff.exe를 마우스로 짚은후 오른쪽 마우스 클릭하면 아래와 같은 화면표시



[그림 4-2] Windows 7에서 SmartCardDrvOff.exe를 관리자 모드로 실행 화면

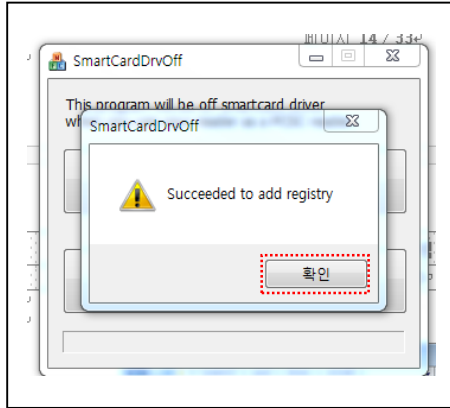
“Add Registry Setting” 버튼을 클릭한다.



경찰청 총기관리 시스템 장비 설치 매뉴얼			
Project	설치 및 테스트 매뉴얼	Version	1.00

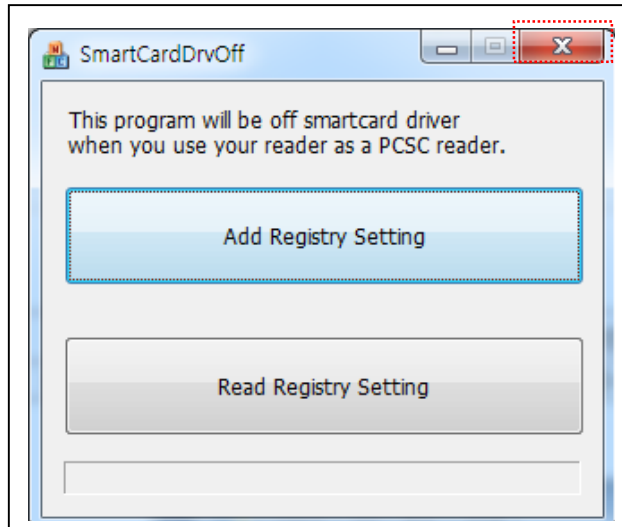
[그림 4-3] Windows 7에서 SmartCardDrvOff.exe 관리자 모드로 실행 후 화면

“확인” 버튼을 클릭한다.

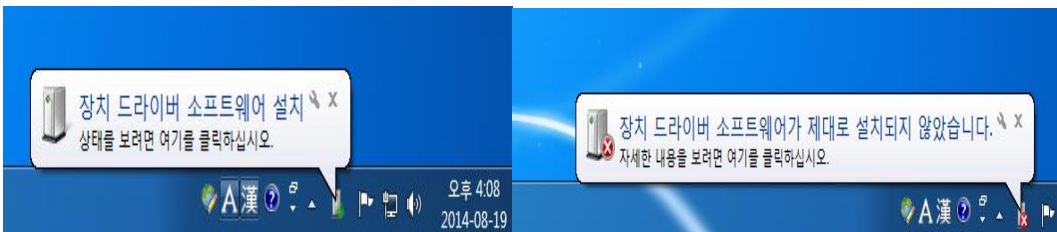


[그림 4-4] Windows 7에서 SmartCardDrvOff.exe 관리자 모드로 실행 후 화면

“취소” 버튼을 클릭한다



[그림 4-5] Windows 7에서 SmartCardDrvOff.exe 관리자 모드로 실행 후 화면 위의 작업을 빠지면 매번 카드 발급 거래시 화면 하단에 아래와 같은 메시지 표시



[그림 4-6] 발급 시작시

발급 종료시

경찰청 총기관리 시스템 장비 설치 매뉴얼			
Project	설치 및 테스트 매뉴얼	Version	1.00

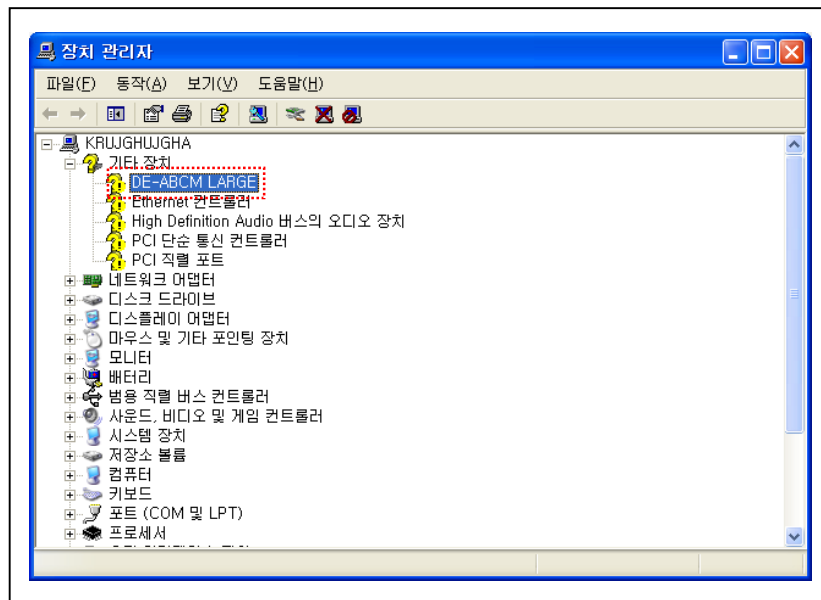
아래 내용은 Window XP Duali DE-ABCM USB Drive 설치 매뉴얼 입니다.

Step 1:

Duali DE-ABCM 장비는 IDP 카드프린터 내에 장착이 되어있습니다. “IDP Smart -50S” 카드 프린터를 컴퓨터에 연결하고 전원을 켭니다.

Step 2:

장치 관리자 화면으로 이동합니다. 기타 장치에 “DE-ABCM LARGE”이 보이는지 확인합니다.

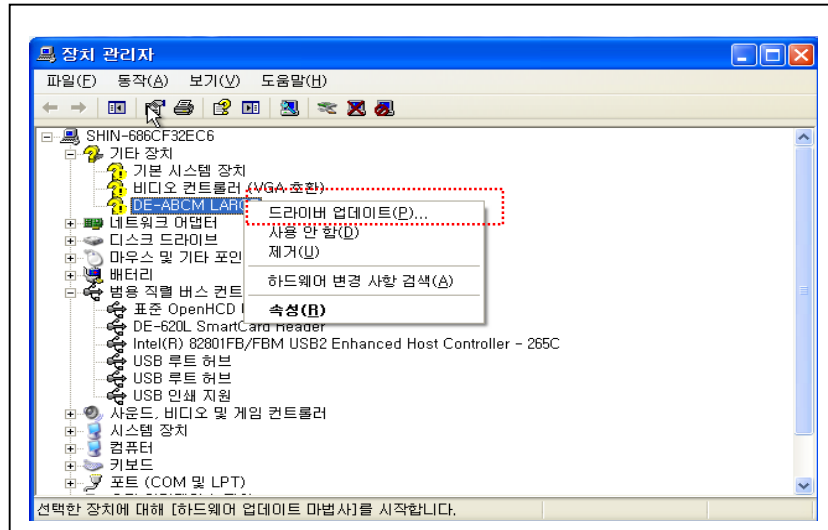


[그림 4-7] Windows XP의 장치관리자 화면

Step 3:

“DE-ABCM LARGE”에 마우스를 올려놓고 마우스 오른쪽 버튼을 클릭하여 “드라이버 업데이트”버튼을 클릭합니다.

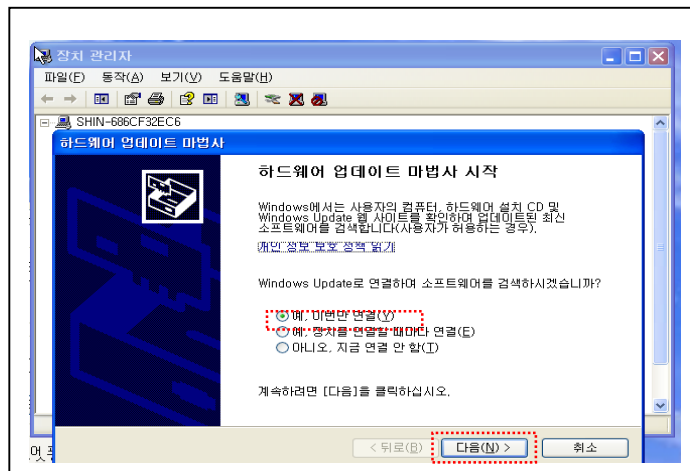
경찰청 총기관리 시스템 장비 설치 매뉴얼			
Project	설치 및 테스트 매뉴얼	Version	1.00



[그림 4-8] 기타 장치에서 “드라이버 소프트웨어 업데이트” 화면

Step 4:

“하드웨어 업데이트 마법사”에 아래 화면과 같이하고 “다음” 클릭합니다.

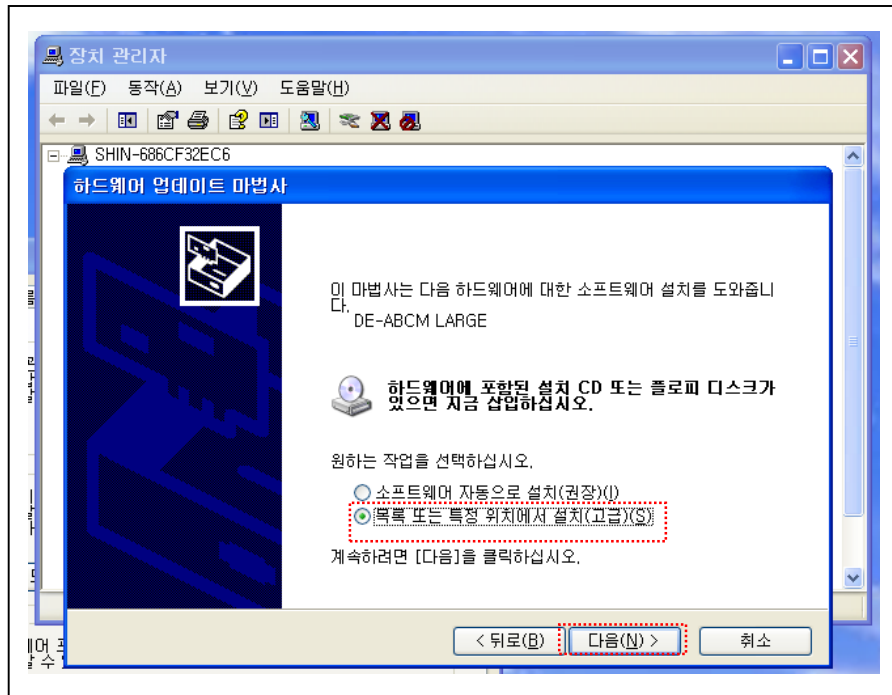


[그림 4-9] “하드웨어 업데이트 마법사” 화면

Step 5:

“하드웨어 업데이트 마법사”에 아래 화면과 같이하고 “다음” 클릭합니다.

경찰청 총기관리 시스템 장비 설치 매뉴얼			
Project	설치 및 테스트 매뉴얼	Version	1.00



[그림 4-10] “하드웨어 업데이트 마법사” 화면(계속)

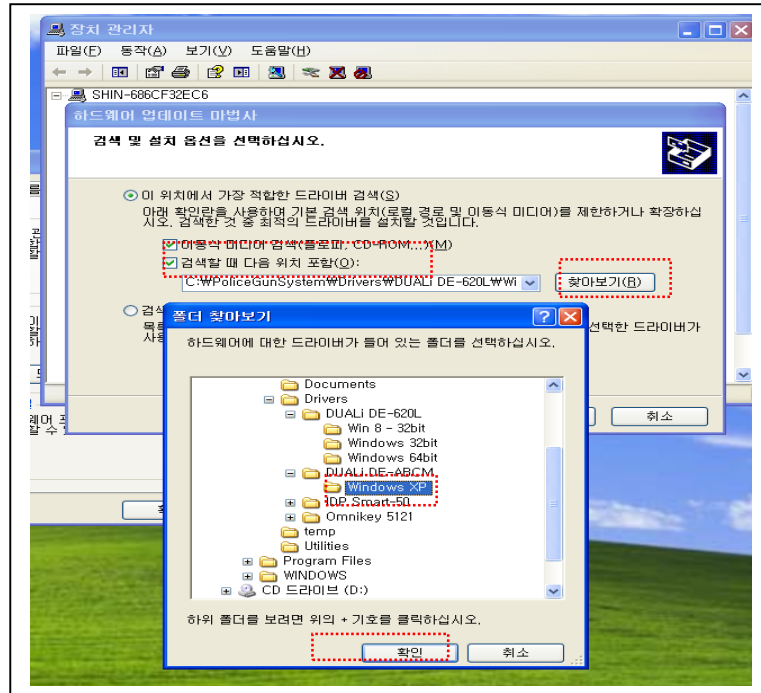
경찰청 총기관리 시스템 장비 설치 매뉴얼			
Project	설치 및 테스트 매뉴얼	Version	1.00

Step 6:

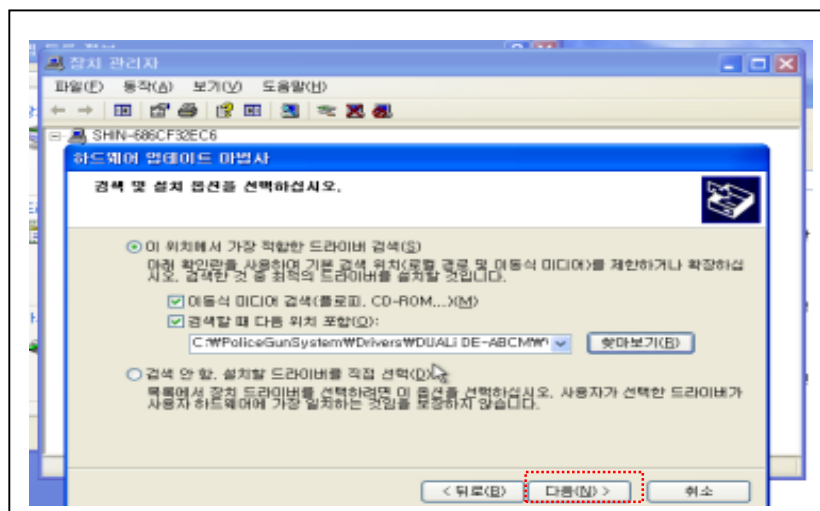
“하드웨어 업데이트 마법사”에 아래 화면과 같이하고 “다음” 클릭합니다.

- DE-ABCM LARGE Driver 위치 :

C:\PoliceGunSystem\Drivers\DUALi DE-ABCM\Windows XP



[그림 4-11] “하드웨어 업데이트 마법사” 화면(계속)

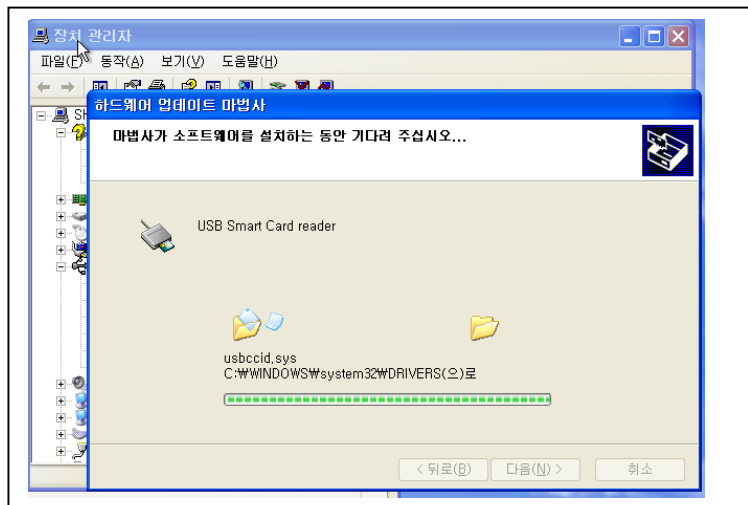
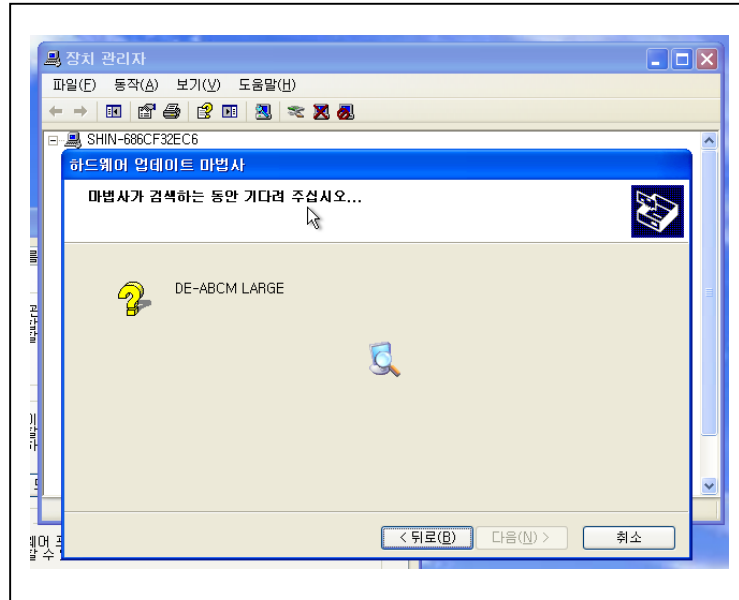


[그림 4-12] “하드웨어 업데이트 마법사” 화면(계속)

경찰청 총기관리 시스템 장비 설치 매뉴얼			
Project	설치 및 테스트 매뉴얼	Version	1.00

Step 7:

“하드웨어 업데이트 마법사”에 아래 화면과 같은 화면이 Display됩니다..

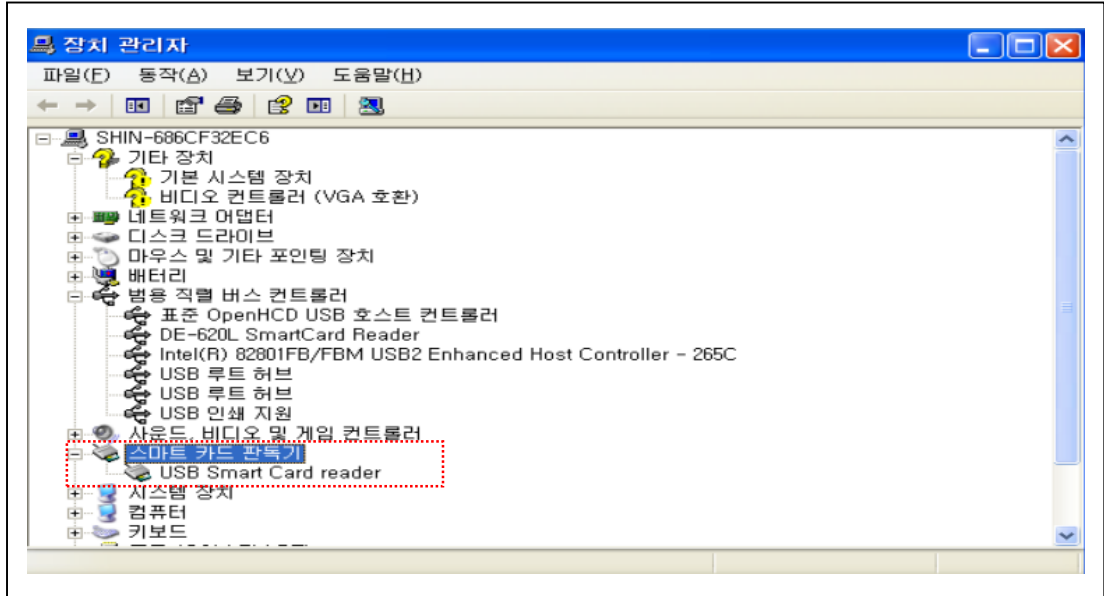


[그림 4-13] “하드웨어 업데이트 마법사” 화면(계속)

경찰청 총기관리 시스템 장비 설치 매뉴얼			
Project	설치 및 테스트 매뉴얼	Version	1.00

Step 8:

정상 설치 확인후 “장치 관리자”에서 스마트카드 판독기 -> USB Smart Card reader를 확인 합니다.



[그림 4-14] Windows XP의 장치관리자에서 Duali DE-ABCM 정상 설치 화면

경찰청 총기관리 시스템 장비 설치 매뉴얼			
Project	설치 및 테스트 매뉴얼	Version	1.00

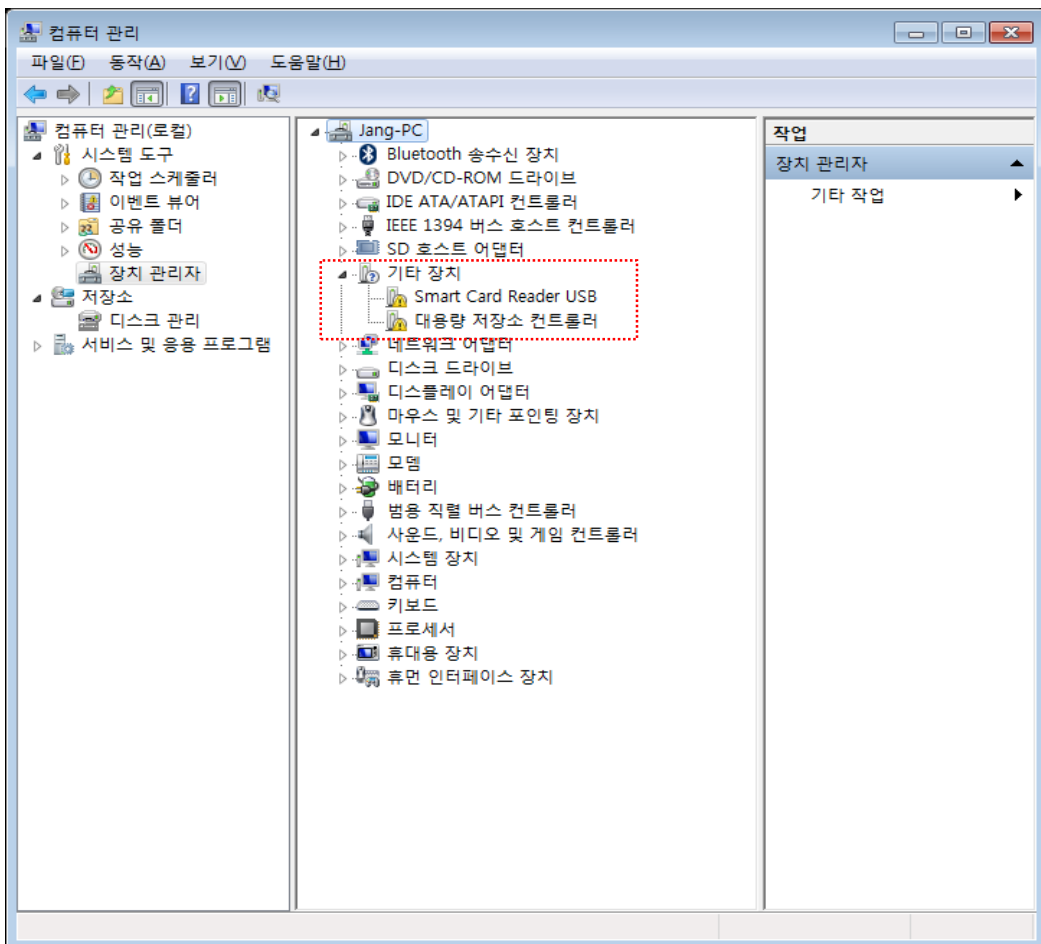
4.2 OMNIKEY CardMan 5x21 USB 드라이버 설치하기 (서울,경기)

Step 1:

OMNIKEY CardMan 5x21장비는 IDP 카드프린터 내에 장착이 되어있습니다. “IDP Smart -50S” 카드 프린터를 컴퓨터에 연결하고 전원을 켭니다.

Step 2:

장치 관리자 화면으로 이동합니다. 기타 장치에 “Smart Card Reader USB”이 보이는지 확인합니다.



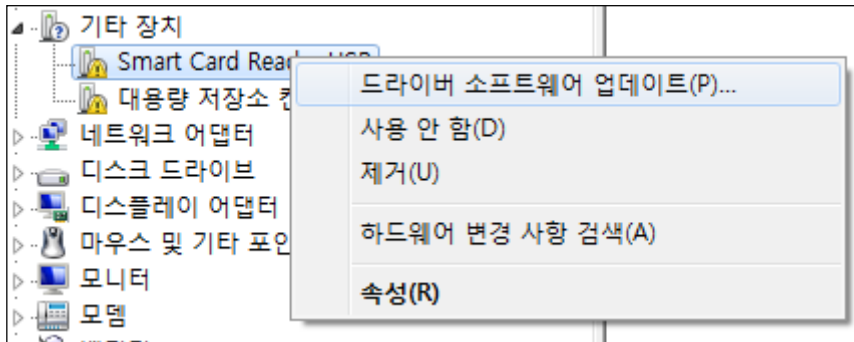
[그림 4-15] 장치관리자 드라이버 설치전 초기 화면

시스템에 따라 기타 장치 항목에서 “Unknown Device”로 보일 수 있습니다. 만약 “Unknown Device”으로 인식될 경우 그 장치를 선택한 후 “Step3”에서 동일한 순서로 설치합니다.

경찰청 총기관리 시스템 장비 설치 매뉴얼			
Project	설치 및 테스트 매뉴얼	Version	1.00

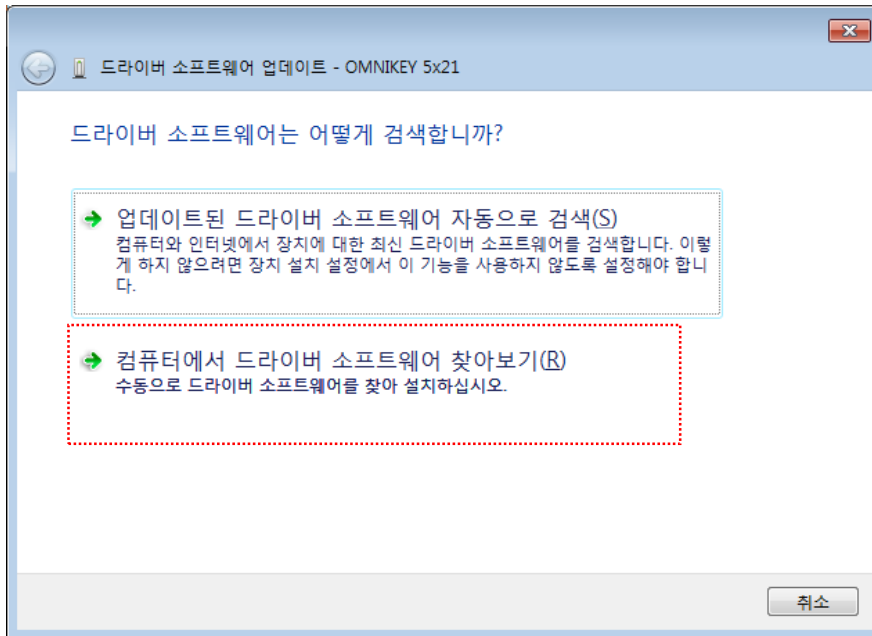
Step 3:

“Smart Card Reader USB”에 마우스를 올려놓고 마우스 오른쪽 버튼을 클릭하여 “드라이버 업데이트”버튼을 클릭합니다.



[그림 4-16] 기타 장치에서 “드라이버 소프트웨어 업데이트” 화면

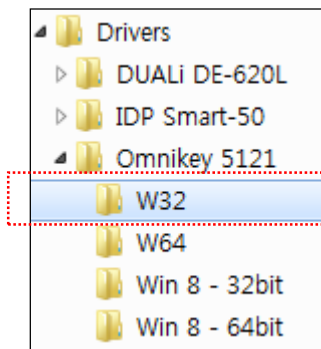
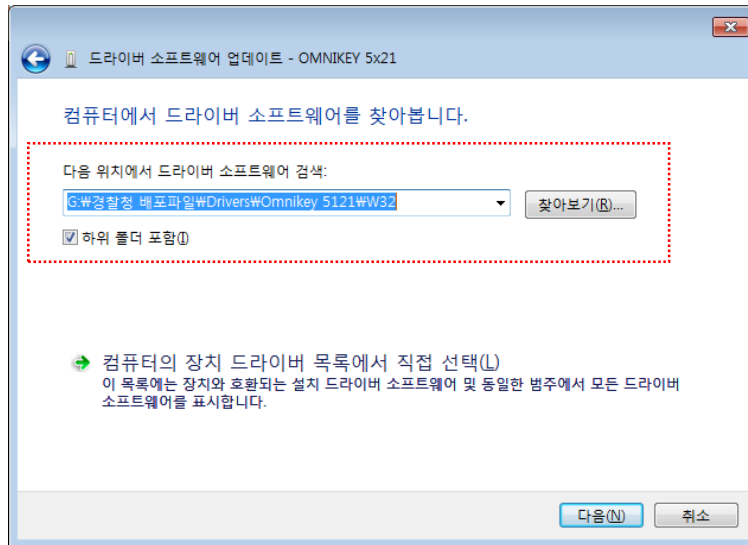
아래의 화면이 나타나면 “컴퓨터에서 드라이버 소프트웨어 찾아보기” 항목을 클릭합니다.



[그림 4-17] USB 드라이버 및 기본항목 테스트 프로그램

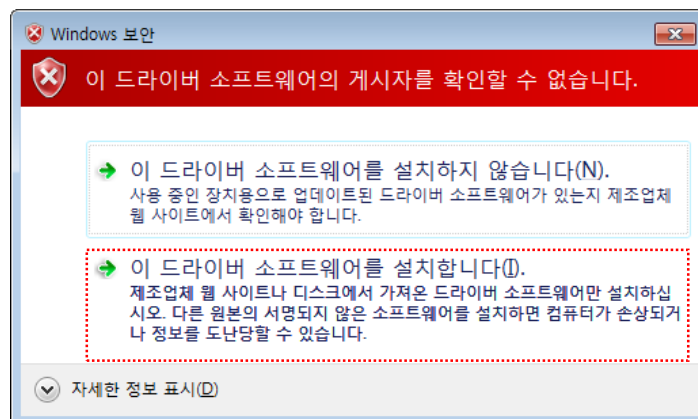
경찰청 총기관리 시스템 장비 설치 매뉴얼			
Project	설치 및 테스트 매뉴얼	Version	1.00

아래의 화면이 나타나면 “찾아보기” 버튼을 클릭하여 지정된 위치를 설정합니다.



[그림 4-13] 32비트 USB 드라이버 Path 지정하기

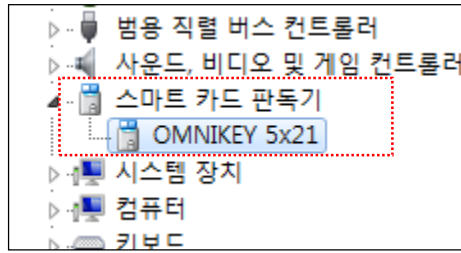
“이 드라이버 소프트웨어를 설치합니다”를 클릭하여 설치를 진행합니다.



[그림 4-18] USB 드라이버 설치 시작 화면

모든 과정이 끝나면 장치관리자 화면에서 설치된 드라이버 이름을 확인할 수 있습니다. 장치 관리자 화면에 설치된 드라이버가 나타나지 않으면 순서대로 반복하십시오.

경찰청 총기관리 시스템 장비 설치 매뉴얼			
Project	설치 및 테스트 매뉴얼	Version	1.00



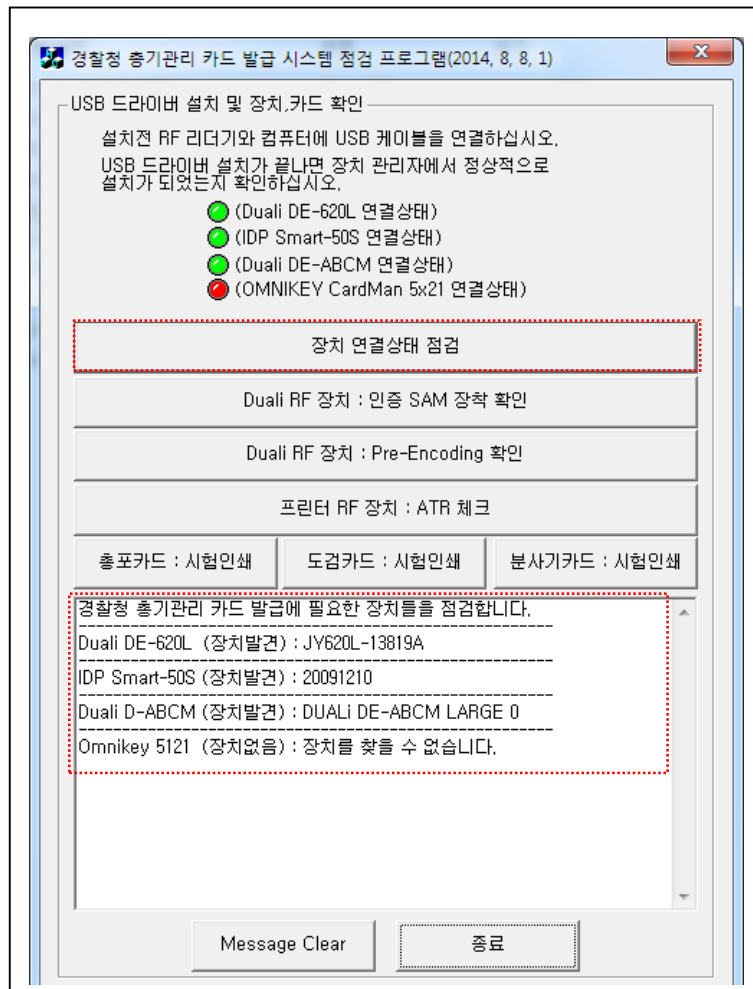
[그림 4-19] OMINKEY CardMan USB 드라이버 장치관리자 화면

경찰청 총기관리 시스템 장비 설치 매뉴얼			
Project	설치 및 테스트 매뉴얼	Version	1.00

5. 카드 발급 장치 테스트

5.1 장치 연결상태 점검

1. “C:\PoliceGunSystem\APIs\PoliceGunTest.exe” 프로그램을 실행합니다.
2. “장치 연결상태 점검” 버튼을 클릭합니다.
3. 연결된 모든 장치들이 정상일 경우 녹색 램프상태로 표시되며 아래와 같이 연결된 장비의 상태를 문자로 표시합니다.



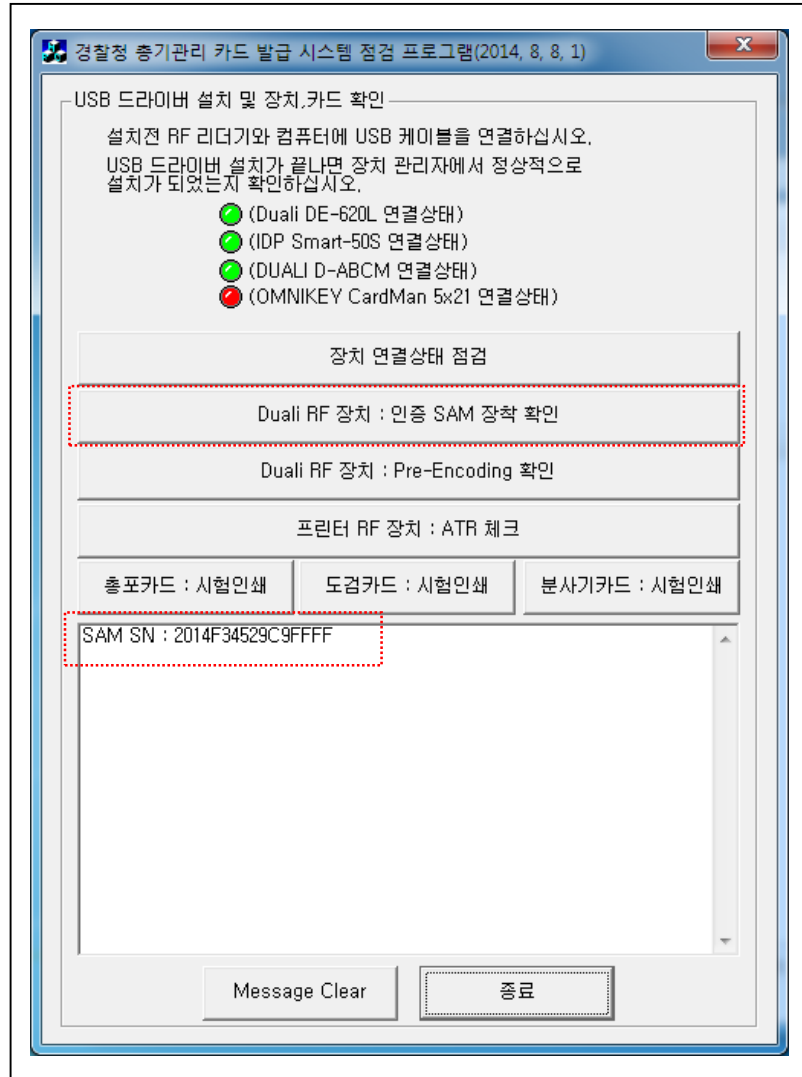
[그림 5-1] 장치 연결상태 점검 화면

- **녹색**램프 : 연결된 장비가 정상적인 상태임
- **회색**램프 : 장비는 컴퓨터에 연결은 되었지만 전용 USB 드라이버가 설치되지 않았을 경우 해당됩니다. “장치관리자” 화면에서 점검하십시오.
- **빨강**색램프 : 장치가 컴퓨터에 연결되지 않았을 경우 해당됩니다.

경찰청 총기관리 시스템 장비 설치 매뉴얼			
Project	설치 및 테스트 매뉴얼	Version	1.00

5.2 인증 SAM 시리얼 번호 확인

1. “C:\PoliceGunSystem\APIS\PoliceGunTest.exe” 프로그램을 실행합니다.
2. 인증 SAM의 시리얼 번호를 Read합니다. “인증 SAM 장착 확인”버튼을 클릭하면 SAM의 시리얼 번호를 Read하여 표시합니다.

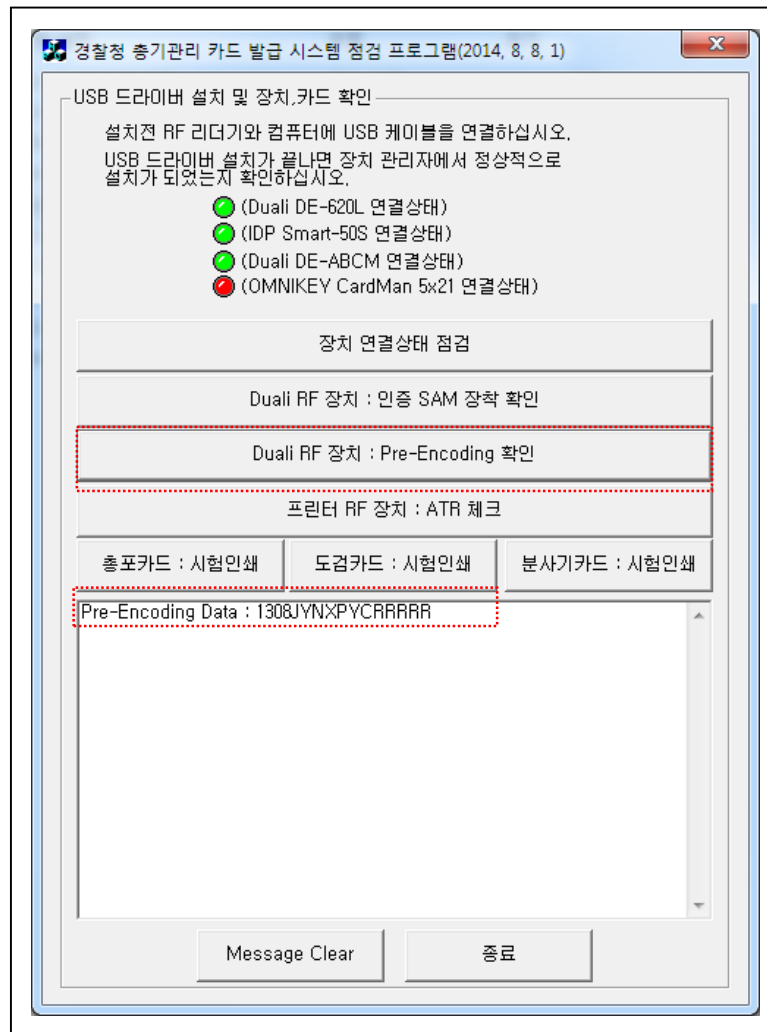


[그림 5-2] 인증 SAM 시리얼 번호 Read 화면

경찰청 총기관리 시스템 장비 설치 매뉴얼			
Project	설치 및 테스트 매뉴얼	Version	1.00

5.3 Duali DE-620L장비에서 RF 카드 Pre-Encoding 읽기

1. “C:\PoliceGunSystem\ APIs\PoliceGunTest.exe” 프로그램을 실행합니다.
2. 외장형 RF Reader기에 RF 카드를 넣고,RF 카드의 Pre-Encoding Data를 Read합니다.
3. “RF카드 Pre-Encoding 확인”버튼을 클릭하면 RF카드에 저장된 Pre-Encoding Data를 표시합니다.

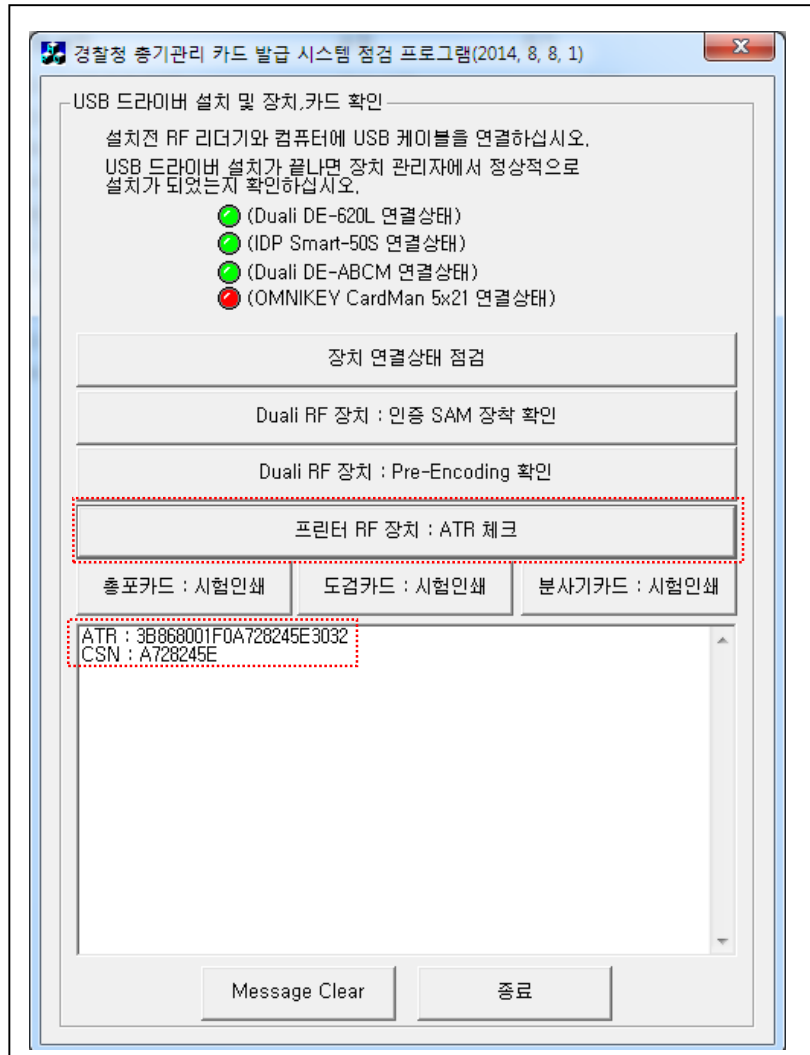


[그림 5-3] Duali DE-620L장치에서 RF 카드 Pre-Encoding Data Read 화면

경찰청 총기관리 시스템 장비 설치 매뉴얼			
Project	설치 및 테스트 매뉴얼	Version	1.00

5.4 프린터에 장착된 RF Reader 상태 점검

1. “C:\PoliceGunSystem\ APIs\PoliceGunTest.exe” 프로그램을 실행합니다.
2. RF 카드 한장을 프린터 호퍼에 장착합니다.
3. “프린터 RF장치”버튼을 클릭하면 RF 카드를 로딩하여 RF 장비를 점검합니다.
정상적인 상태이면 ATR값과 카드의 CSN값을 보여줍니다.

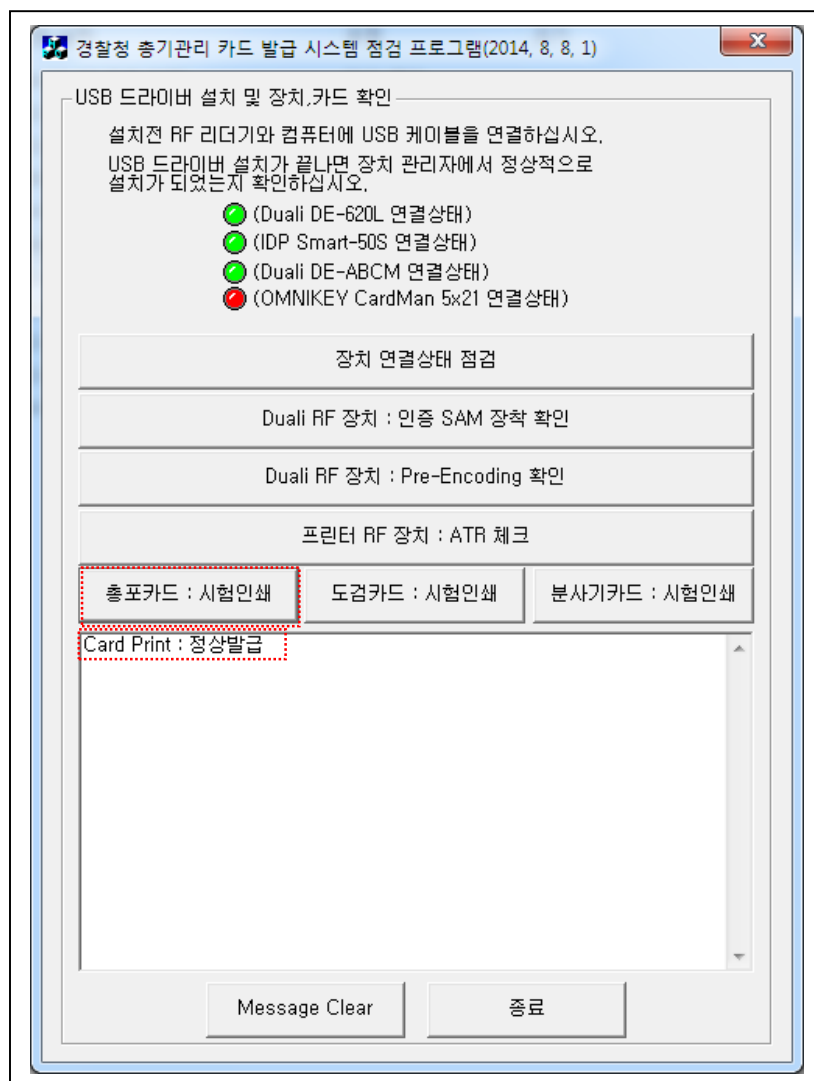


[그림 5-4] 카드 프린터에 장착된 RF Reader 장비의 상태점검 화면

경찰청 총기관리 시스템 장비 설치 매뉴얼			
Project	설치 및 테스트 매뉴얼	Version	1.00

5.5 3가지 종류 카드 전사 테스트

1. “C:\PoliceGunSystem\ APIs\PoliceGunTest.exe” 프로그램을 실행합니다.
2. 테스트를 위한 White카드 또는 실제 해당 카드를 프린터 호퍼에 장착합니다.
3. 이 테스트는 RF동작은 하지 않으며 단지 카드 전사 테스트만을 위한것입니다.
4. “총포카드:시험인쇄”버튼을 클릭하면 “총포카드” 내용으로 디자인된 샘플문서를 인쇄 합니다. 정상으로 인쇄가 완료되면 “정상발급”으로 나타납니다.



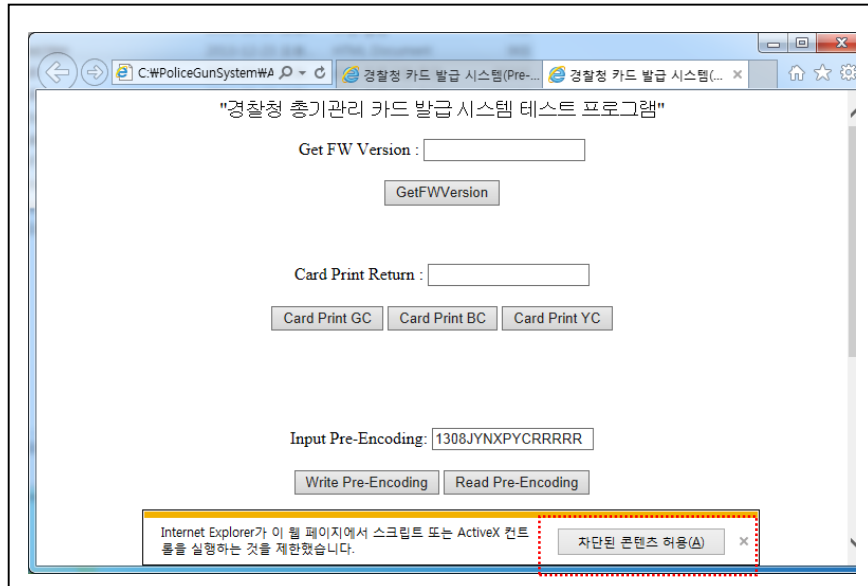
[그림 5-5] 카드 샘플 인쇄하기 화면

- 전사 테스트 후 반드시 Overlay 표면에 “태극문양”으로 홀로그램이 표현되는지 점검합니다.

경찰청 총기관리 시스템 장비 설치 매뉴얼			
Project	설치 및 테스트 매뉴얼	Version	1.00

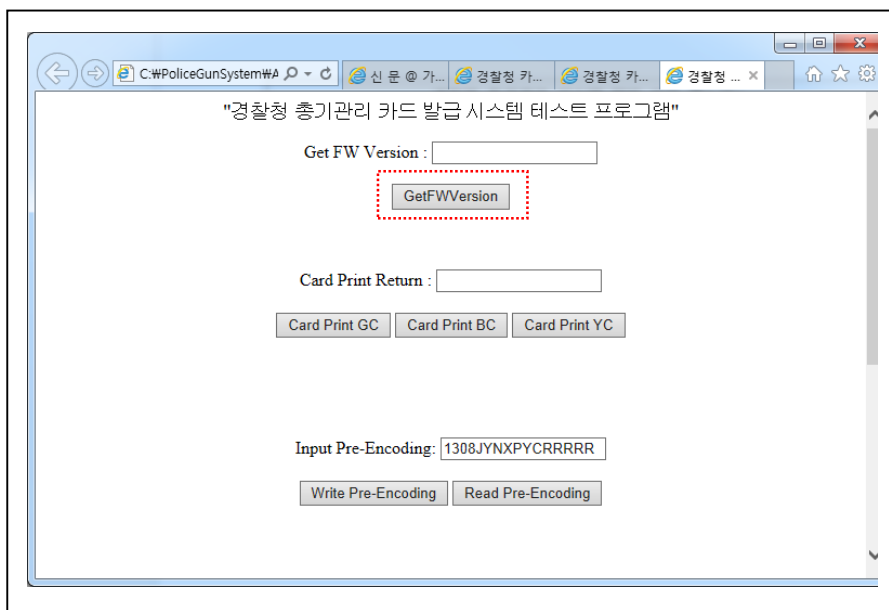
5.6 Web(OCX) 정상 작동 테스트

1. “C:\PoliceGunSystem\ APIs\CardSystemTest.htm” 더블클릭하면 다음과 같은 화면 표시 되고 . “차단된 콘텐츠 적용(A)” 클릭한다.



[그림 5-6] Web(OCX) Text 화면

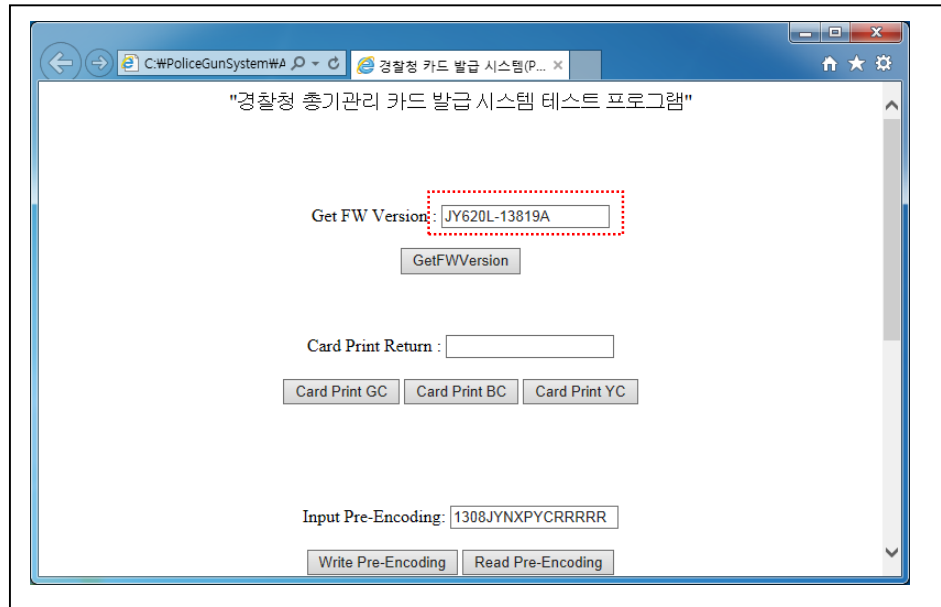
2. 화면에서 “GetFWVersion”을 클릭한다



[그림 5-7] Web(OCX) Text 화면

경찰청 총기관리 시스템 장비 설치 매뉴얼			
Project	설치 및 테스트 매뉴얼	Version	1.00

3. 화면에서 “GetFWVersion”을 클릭후 RF Reader기에서 “뵙” 소리와 함께 F/W Version이 표시 된다.



[그림 5-8] Web(OCX) Text 화면

경찰청 총기관리 시스템 장비 설치 매뉴얼			
Project	설치 및 테스트 매뉴얼	Version	1.00

6. 교육 내용 및 프린터 라벨 부착 위치

6.1 카드 잡는법

카드 잡는법 (양호)



카드 잡는법 (불량)



[그림 6-1] RF 카드 잡는법

카드 발급을 위해 카드를 잡을때 위의 왼쪽 그림과 같이 카드의 양 끝을 잡고 프린터에 넣어주십시오. 오른쪽 그림과 같이 잡을 경우 인쇄 품질에 영향을 주어 인쇄가 정상적으로 안될 수 있습니다.

6.2 카드 장착 방향

카드 발급을 위해 RF카드를 프린터에 장착할 경우 카드 방향에 주의하십시오. 녹색, 파랑색, 노랑색 띠가 오른쪽으로 가도록 장착합니다. 만약 방향이 다를경우 인쇄한 방향이 달라서 잘못된 인쇄를 할 수 있습니다. 주의하십시오.



[그림 6-2] RF 카드 프린터 장착방향

경찰청 총기관리 시스템 장비 설치 매뉴얼			
Project	설치 및 테스트 매뉴얼	Version	1.00

6.3 카드 프린터 리본 교체방법

<p>STEP 01 상단의 탑 커버 버튼을 눌러 탑 커버를 열고 빈 카트리지를 꺼내십시오.</p>	<p>STEP 02 리본 카트리지와 리본을 준비합니다.</p>	<p>STEP 03 리본 코어의 기어가 없는 쪽을 홈에 넣고 기어 쪽을 “딸깍” 소리가 날 때까지 누릅니다.</p>
		
<p>STEP 04 1회용 클리닝 롤러를 장착합니다.</p>	<p>STEP 05 보호필름을 제거합니다.</p>	<p>STEP 06 리본 카트리지를 프린터에 장착하고 탑 커버를 닫습니다.</p>
		
<p>STEP 07 호퍼 커버를 열고 카드를 적재합니다.</p>	<p>STEP 08 전원코드, USB 케이블을 연결합니다.</p>	
		

[그림 6-3] 카드 프린터 리본 교체방법

경찰청 총기관리 시스템 장비 설치 매뉴얼			
Project	설치 및 테스트 매뉴얼	Version	1.00

6.4 카드 프린터 라벨 부착 위치



[그림 6-4] 카드 프린터 라벨 부착 위치

경찰청 총기관리 시스템 장비 설치 매뉴얼			
Project	설치 및 테스트 매뉴얼	Version	1.00

7. 기 타

7.1 장애처리 및 점검

1. 카드 발급과 관련하여 장애가 발생하였을 경우 프린터의 LCD 화면에 에러 상태값을 볼 수 있습니다.
2. 또한 “JY_TECH”에 생성된 로그 파일은 보다 자세한 내용의 동작 환경을 점검할 수 있습니다.
3. 장비 운영중 에러가 발생하면 “C:\PoliceGunSystem\APIs\PoliceGunTest.exe” 프로그램을 실행하여 장비들의 드라이버들이 모두 정상인지 점검하십시오.

7.2 설치 시 주의사항

1. 본 사용 설명서는 Windows 7의 32비트 환경을 기준으로 하였습니다. 설치되는 OS의 환경에 따라 이미지 및 설정내용이 조금 다를 수 있습니다. 주의하십시오.
2. 컴퓨터에 환경 설정후 반드시 각각의 항목을 테스트하여 카드 발급시 문제가 없도록 테스트한 후 점검항목에 기록을 합니다.
3. 장비 테스트 후 부속물(각각 RF 카드 매수, 리본)에 대한 점검 후 기록합니다.

7.3 설치 후 점검사항

1. 설치후 모든 점검이 끝나면 설치 확인서 및 설치 일지에 설치내용을 기록하여 보관합니다.
2. 카드 프린터는 White 카드를 이용하여 시험인쇄를 실시 정상적으로 인쇄되는지 확인합니다.
3. RF 리더기는 샘플 RF카드에서 정보를 읽고, 쓰기 기능이 정상적으로 동작하는지 점검합니다.
4. 인계 담당자에서 장비의 기본적인 설명과 장애 발생시 조치 방법을 설명합니다.
5. 설치 점검 리스트는 2부 작성하여 경찰서 인수 담당자에게 제출한다. 1부 작성시 복사 후 원본은 수령하고 복사본을 경찰서 인수 담당자에게 제출한다.